

# Czynniki, które mogą obniżyć Twoją erekcję

Niepokój, zmęczenie, napięcie i zbyt duża ilość alkoholu mogą spowodować obniżenie Twojej erekcji. Zbyt szybkie położenie się na plecach po podaniu w zastrzyku może zmniejszyć przepływ krwi do penisa i spowodować utratę erekcji. Korzystanie z leków, które zawierają środki gaszące, takie jak leki na przeziębienie, alergię lub zatoki oraz leki zmniejszające apetyt może zablokować efekt zastrzyków wewnątrzjamowych.

## Skutki uboczne

Najczęstsze skutki uboczne zastrzyków wewnątrzjamistych to: ból penisa, jąder, nóg i krocza (obszar między penisem a odbytem), zaczerwienienie penisa z powodu zwiększonego przepływu krwi, obrzęk żył nóg, światłowstręt, zawroty głowy, omdlenia, szybki puls i przedłużająca się erekcja. Jeśli erekcja trwa dłużej niż 4 godziny, należy niezwłocznie zwrócić się o pomoc medyczną (centrum pomocy doraźnej lub pogotowie ratunkowe). Pamiętaj, aby zabrać ze sobą leki.

**Zeskanuj tutaj, aby obejrzeć film instruktażowy dotyczący stosowania tego leku:**

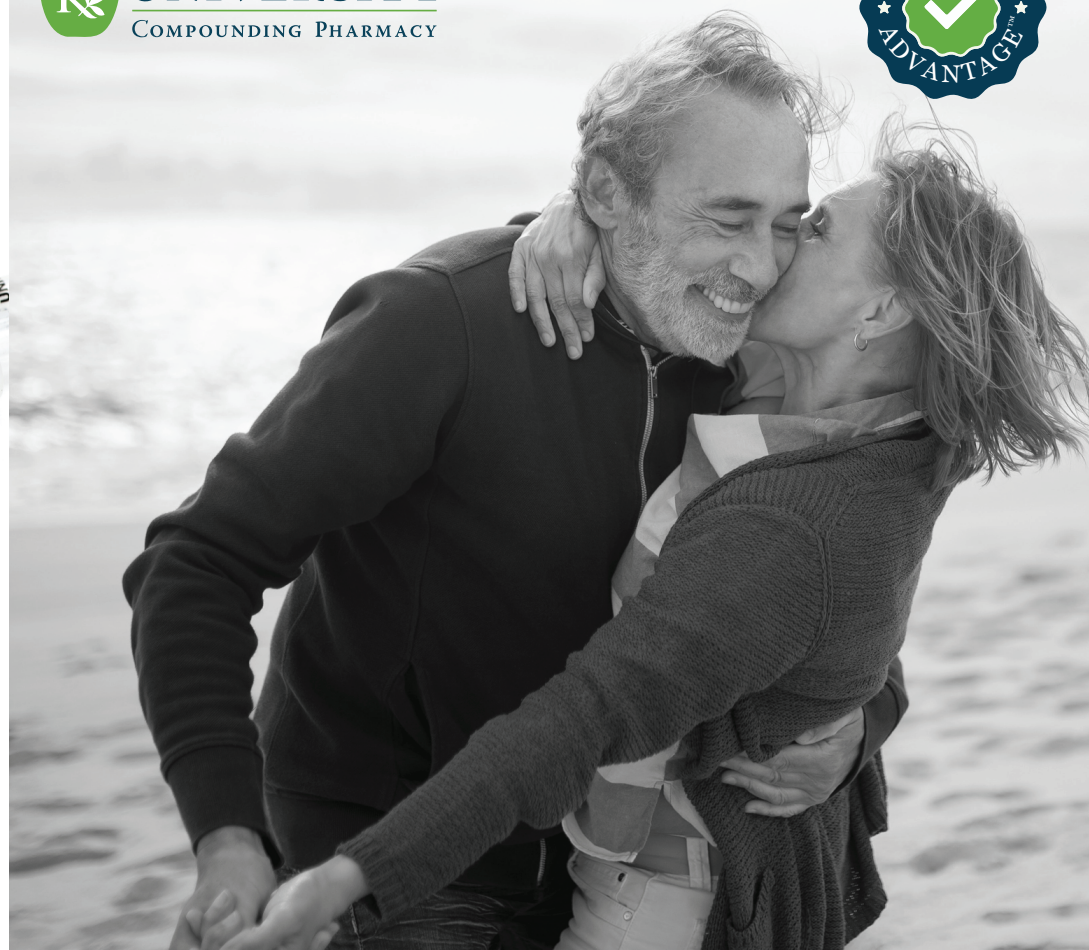


## Priapizm

Priapizm jest definiowany jako przedłużająca się erekcja. Erekcje powinny trwać od 45 minut do 1 godziny. Jeśli erekcja trwa dłużej, pacjent może ją zmniejszyć biorąc zimny prysznic lub przykładając do penisa lód zawinięty w ręcznik lub zażywając 60 mg leku Sudafed.

## Przechowywanie

Wszystkie preparaty powinny być przechowywane w lodówce. W przypadku podróży należy skorzystać z zestawu podróznego (dostępny w naszej aptece). Zamrożenie leków przed podróżą jest również opcją pozwalającą na wydłużenie okresu bez lodówki.



# Zastrzyki wewnątrzjamowe Broszura edukacyjna dla pacjenta

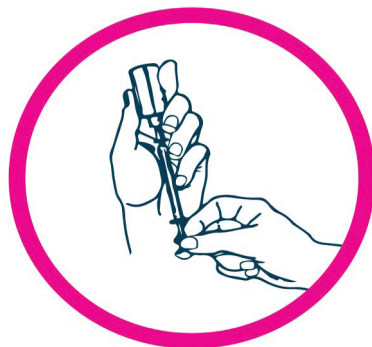
# Instrukcja dawkowania

Pierwsze dawki zastrzyków wewnątrzjamowych należy podawać pod nadzorem lekarza. Wspólnie z lekarzem ustalisz właściwą dawkę zastrzyków wewnątrzjamowych.

## Wskazówki dotyczące wstrzykiwania

### PRZYGOTOWANIE DAWKI

1. Umyj dokładnie ręce i osusz je czystym ręcznikiem.
2. Przetrzyj gumowy korek na fiolce z zastrzykiem za pomocą płatek nasączonego alkoholem. Wyrzuć płatek z alkoholem.
3. Strzykawkę należy trzymać wyłącznie za jej cylinder. Nie należy dotykać igły rękami. Nie dopuść, aby igła dotykała jakiegokolwiek powierzchni.
4. Chwyć cylinder strzykawkę (nie tłok) i zdejmij osłonę igły. Nie wyrzucaj osłony igły; będzie ona potrzebna ponownie.
5. Przebij igłą środek gumowego korka fiolki. Rysunek A - usuwanie płynu z fiolki.
6. Jedną ręką odwróć fiolkę i igłę/strzykawkę do góry nogami. Utrzymując końcówkę igły poniżej poziomu płynu, powoli odciągnij tłok strzykawkę do poziomu pożądanej dawki (patrz Rysunek A).



Rys. A - Pobieranie płynu z fiolki

7. Jeśli pojawią się pęcherzyki powietrza, delikatnie postukaj w cylinder strzykawkę, aż wypłyną na wierzch roztworu.
  8. Trzymając strzykawkę w pozycji pionowej, przesun tłok strzykawkę do znaku właściwej objętości dla dawki przepisanej przez lekarza. Spowoduje to usunięcie powietrza i nadmiaru roztworu z fiolki.
  9. Chwyć cylinder strzykawkę (nie tłok) i wysuń igłę/strzykawkę z fiolki ze zastrzykiem wewnątrzjamowym.
  10. Nałóż osłonę na igłę i umieść strzykawkę na równej powierzchni.
- \*\* NIE używaj roztworu, jeśli jest on mętny lub zawiera jakiegokolwiek cząsteczki.**

### Ostrzeżenie:

**NADMIERNA AKTYWNOŚĆ SEKSUALNA MOŻE POWODOWAĆ ZAWAŁY SERCA. NIE UŻYWAJ PONOWNIE ANI NIE DZIEL SIĘ IGLAMI LUB STRZYKAWKAMI.**

## Wybór miejsca wstrzyknięcia

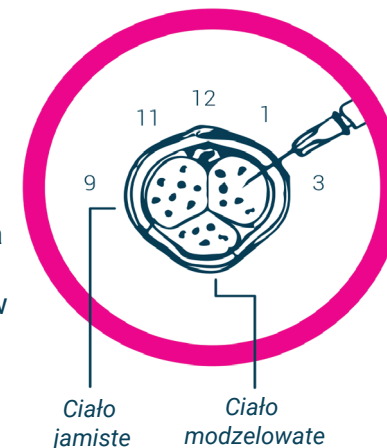
Zastrzyki wewnątrzjamiste będą wstrzykiwane do jednego z dwóch ciał jamistych penisa. Istnieją 2 ciała jamiste, które biegną przez całą długość penisa (patrz Rysunek B). Należy wybrać miejsce wstrzyknięcia po jednej stronie trzonu penisa, jak pokazano na rysunku B. **NALEŻY UNIKAĆ WIDOCZNYCH ŻYŁEK KRWI.** Przy każdym użyciu zastrzyków wewnątrzjamowych należy zmienić stronę penisa i zmienić miejsce wstrzyknięcia.

**\*\* NIE wstrzykuj u góry ani u dołu.**

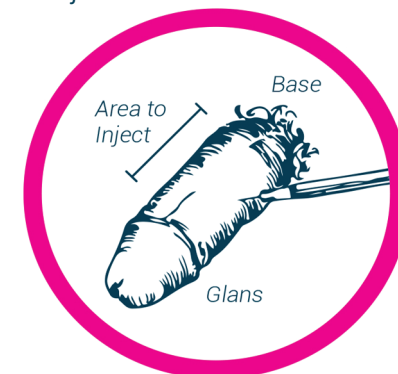
### PRZYGOTOWANIE DAWKI

1. Podczas wstrzykiwania leku należy zachować pozycję stojącą.
2. Oczyść miejsce wstrzyknięcia nowym wacikiem nasączonym alkoholem.
3. Ręką, która będzie użyta do wykonania zastrzyku, naciągnij penisa.
4. Usuń osłonę z igły i chwyć strzykawkę.
5. Przed wstrzyknięciem mocno ściśnij podstawę penisa kciukiem i palcem wskazującym drugiej ręki tworząc pełną opaskę uciskową wokół podstawy penisa lub załóż opaskę zwężającą. Pozwoli to lekowi pozostać w penisie, gdzie ma on zadziałać, a nie przedostać się do organizmu.
6. Ręką, która naciągnęła penisa, przytrzymaj strzykawkę pomiędzy kciukiem i palcami wskazującymi. Używając jednostajnego ruchu, wbij igłę prosto w wybrane miejsce, aż metalowa część igły znajdzie się prawie całkowicie w penisie. Trzymając cylinder strzykawkę między dwoma palcami, przesun palec lub kciuk na tłok i wykonując jednostajny ruch, naciśnij tłok tak, aby cała zawartość strzykawkę została powoli wstrzyknięta.

Rys. B - Przekrój poprzeczny penisa



Ciało jamiste  
Ciało modzelowate



Rysunek C - Wstrzykując zawartość strzykawkę i po wstrzyknięciu nadal trzymaj za nasadę penisa (patrz #8)

- \*\* UWAGA: Wstrzyknij strzykawkę w odległości około jednego cala od uchwytu uciskowego w kierunku głowy penisa w pozycji wskazującej na godzinę 3 lub 9.**
7. Chwyć cylinder strzykawkę i wyciągnij igłę z penisa.
  8. **KONTYNUUJ TRZYMANIE PODSTAWY PENISA PRZEZ 3 MINUTY PO WSTRZYKNIĘCIU.** Użyj wolnej ręki do delikatnego masażu w kierunku nasady penisa.
  9. Zwolnij uchwyt i pozwól, aby lek zaczął działać, delikatnie masując trzon penisa.